

Verpakkingenadministratie aanvullend

Handreiking

Inleiding

Aangifte doen en uw verpakkingenadministratie, zo werkt het

Producenten en importeurs zijn bij wet verantwoordelijk voor de inzameling en recycling van de verpakkingen die zij op de Nederlandse markt brengen. Verpact voert deze producentenverantwoordelijkheid zo efficiënt en effectief mogelijk uit. Zo werken we samen aan een wereld waar verpakkingen geen afval zijn, maar grondstof.

Wij zijn Verpact

Verpact is namens het Nederlandse bedrijfsleven wettelijk verantwoordelijk voor de inzameling, sortering en recycling van verpakkingen, plus de financiering hiervan. Ook het tegengaan van zwerfafval (Supporter van Schoon), het beheer van het statiegeldsysteem (Statiegeld Nederland) en een adviesrol over duurzaam verpakken (Kennisinstituut Duurzaam Verpakken) horen daarbij.

Om de inzameling en recycling van verpakkingsafval (bij het huishoudelijk afval) te bekostigen, betalen producenten en importeurs aan Verpact de Afvalbeheerbijdrage Verpakkingen. Om deze bijdrage te berekenen, moeten bedrijven – die jaarlijks meer dan 50.000 kilo verpakkingen op de Nederlandse markt brengen - aangifte doen. Hierbij helpt het als hun verpakkingenadministratie goed op orde is.

Bij de aangifte en verpakkingenadministratie spelen veel factoren een rol. In deze handreiking geeft Verpact een toelichting op al die aspecten. Het proces en de definities worden uitgelegd. Zo wordt duidelijk wanneer u wel of geen afvalbeheerbijdrage moet betalen, hoe een verpakking wordt 'bekeken', welke overeenkomsten en regelingen er met branches zijn om de aangifte te vergemakkelijken en hoe de tarieven voor de Afvalbeheerbijdrage worden berekend.

Verpact heeft op basis van al deze informatie ook een e-learningmodule gemaakt. Die kunt u [hier](#) bekijken. Op de [website](#) van Verpact is ook veel informatie te vinden.

Heeft u vragen waarop in deze handreiking geen antwoord is te vinden, neem dan contact met ons op:

telefoon: +31 (0)85 401 26 60

mail: info@verpact.nl

Disclaimer

Verpact heeft aan het opstellen van dit document de grootst mogelijke zorg besteed. Mocht het document desondanks een fout of onvolledigheid bevatten, dan worden wij hierop graag geattendeerd. Verpact aanvaardt geen aansprakelijkheid voor enigerlei schade die voortvloeit uit, of in enig opzicht verband houdt met het gebruik van dit document.

Niets uit deze uitgave mag worden verveelvoudigd door middel van druk, fotokopieën, geautomatiseerde gegevensbestanden of op welke andere wijze ook, zonder voorafgaande schriftelijke toestemming van Verpact.

Inhoud

Inleiding	2
Hoofdstuk 1: Wie moet aangifte doen? - Definities.....	5
1.1 P/I conform het Besluit beheer verpakkingen 2014	5
1.2 Logistiek dienstverlener	7
1.3 Fiscale eenheid omzetbelasting	7
1.4 Loonverpakker	7
1.5 Producent of importeur van (nog niet gevulde) verkooppuntverpakkingen	7
Hoofdstuk 2: Wat is een verpakking die moet worden aangegeven? Wat is een onderdeel van de verpakking?	9
2.1 Retouren.....	9
2.2 Exoten.....	10
2.3 Verpakkingen die integraal onderdeel zijn.....	10
2.4 Componenten.....	10
2.5 Samengestelde verpakkingen.....	10
2.6 Andere materiaalsoorten	10
Hoofdstuk 3: Brancheovereenkomsten	11
3.1 Brancheovereenkomst Koninklijke Vereniging van Nederlandse Wijnhandelaren (KVNW).....	11
3.2 Brancheovereenkomst Productschap Dranken – Spirits NL.....	11
3.3 Brancheovereenkomst Nederlandse Vereniging voor Groothandelaren in Papier en Verpakkingsmaterialen (NVGP).....	11
3.4 Brancheovereenkomst NRK Verpakkingen	12
3.5 Brancheovereenkomst Vereniging Smeerolieondernemingen Nederland (VSN)	12
Hoofdstuk 4: Brancheregelingen.....	13
4.1 Regeling Bedrijfsverpakkers	13
4.2 Regeling Bloemen- en plantensector (Royal FloraHolland / VGB)	13
4.3 Regeling Boomkwekerijproductensector (Anthos / LTO Nederland).....	13
4.4 Regeling Groenten- en fruitsector.....	14
4.5 Regeling Zelfbedieningsautomaten.....	14
4.6 Regeling Tariefdifferentiatie Plastic 2.0	14
Hoofdstuk 5: Tariefstelling	15
5.1 Opbouw van de tarieven	15



5.2 Uitzonderingen	15
5.2.1 Single Use Plastic (SUP) verpakkingen.....	16
5.2.2 Drinkenkartons	16
5.2.3 Herbruikbare drinkbekers	18
5.2.4 Herbruikbare verpakkingen.....	18
5.2.5 Logistieke hulpmiddelen	18
5.2.6 Statiegeld.....	19
5.2.7 Indirecte export.....	19
5.2.8 Tariefdifferentiatie Plastic 2.0	20
5.7 Tarieven	20

Hoofdstuk 1: Wie moet aangifte doen?- Definities

Om duidelijk te maken wanneer een bedrijf wel of geen aangifte voor de Afvalbeheerbijdrage Verpakkingen hoeft te doen, is het belangrijk om eerst de precieze betekenis van de volgende definities te kennen.

1.1 P/I conform het Besluit beheer verpakkingen 2014

De definitie van P/I (producent/importeur) in het Besluit beheer verpakkingen 2014 luidt:

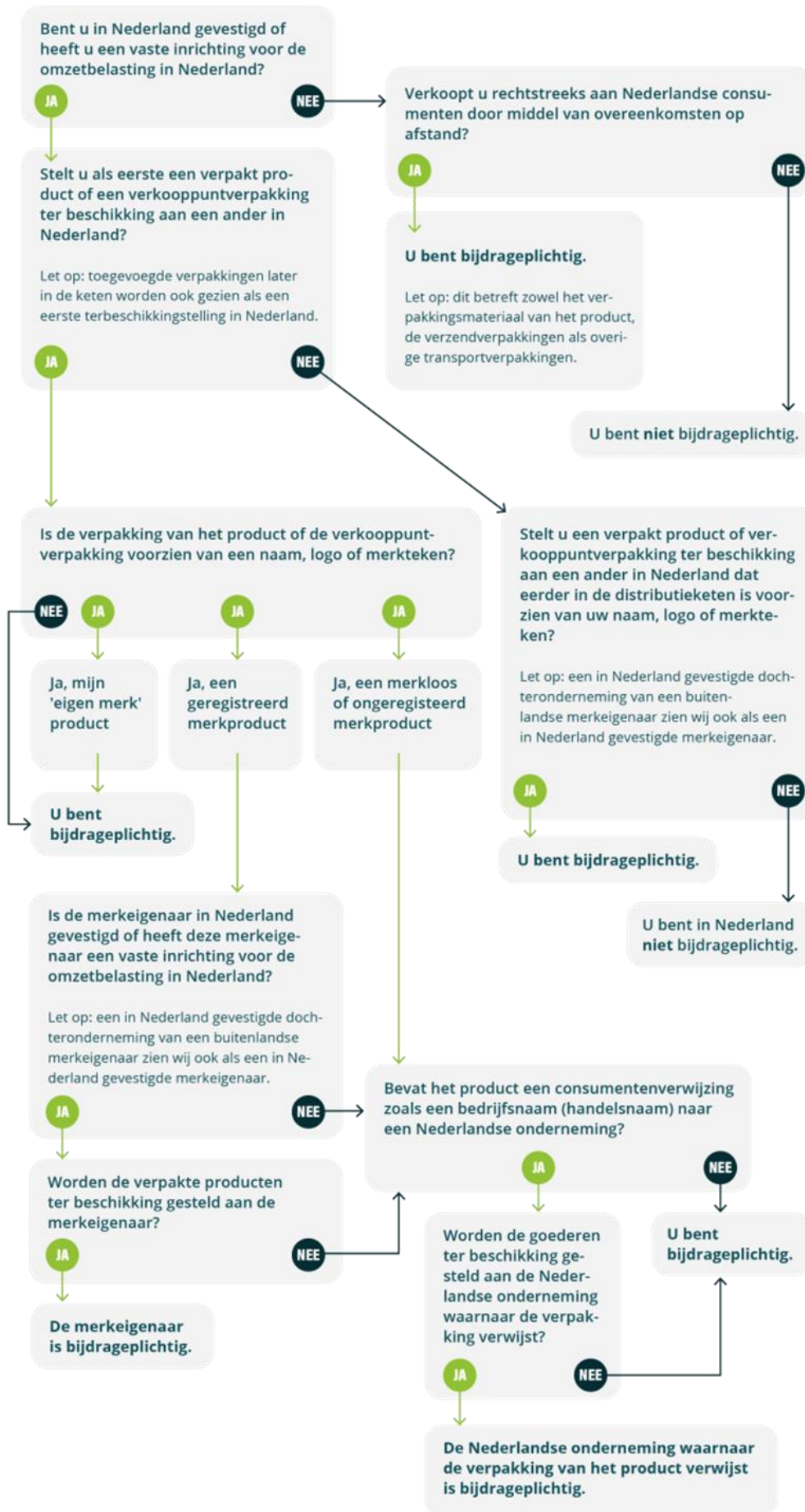
Elke in Nederland gevestigde natuurlijke of rechtspersoon die:

- producten in een verpakking in de handel brengt;
- beroepsmatig producten in een verpakking invoert;
- beroepsmatig een ander opdracht geeft de verpakking van producten te voorzien van zijn naam, logo of merkteken;
- een verpakking in de handel brengt die is bestemd om bij het aan de gebruiker ter beschikking stellen van producten daaraan te worden toegevoegd;

alsmede elke in het buitenland gevestigde natuurlijke of rechtspersoon die rechtstreeks producten in een verpakking verkoopt aan consumenten in Nederland door overeenkomsten op afstand.

Om vast te stellen of u bijdrageplichtig bent, kan het volgende stroomschema (pagina 6) worden gebruikt.

Belangrijk: voor de bepaling van de bijdrageplicht is de verkoopenheid voor de eindgebruiker of consument van een verkooppuntverpakking of verpakt product (doorgaans de primaire verpakking) leidend, wanneer hier een merkaanduiding op aanwezig is. Wanneer er een merkaanduiding op de verkoopenheid aanwezig is, dan volgen de verzamelverpakkingen (zoals trays) en verzendverpakkingen (zoals wikkelfolie) automatisch dezelfde beoordeling.



1.2 Logistiek dienstverlener

Logistiek dienstverleners zijn bedrijven die zich bevinden op een intermediair niveau tussen een productleverancier en de eindgebruikers. Deze laatste kopen de producten, die door de logistieke dienstverleners worden vervoerd en/of opgeslagen.

De producent/importeur (P/I) is verantwoordelijk voor de Afvalbeheerbijdrage Verpakkingen voor de verpakkingen die door een logistiek dienstverlener worden toegevoegd. Daarnaast is de P/I verantwoordelijk voor de verpakkingen die de logistiek dienstverlener heeft ontdaan bij import.

1.3 Fiscale eenheid omzetbelasting

Bij een fiscale eenheid gaat het om natuurlijke personen en lichamen in de zin van de Algemene wet inzake rijksbelastingen die in Nederland wonen of gevestigd zijn, ondernemer zijn voor de omzetbelasting en juridisch gezien weliswaar zelfstandig zijn, maar in financieel, organisatorisch en economisch opzicht zodanig nauw met elkaar verweven zijn, dat zij een eenheid vormen. Zulke personen en lichamen worden bij beschikking van de Belastingdienst voor de omzetbelasting aangemerkt als een fiscale eenheid. In de beschikking worden de fiscale eenheid en de onderdelen ervan beschreven. Het is voor het bestaan van een fiscale eenheid niet van belang of die eenheid ook in het economisch verkeer als eenheid optreedt.

Het feit dat de samenwerkingsvorm 'fiscale eenheid' van ondernemers door Verpact als PI wordt aangemerkt, heeft tot gevolg:

- dat de gehele fiscale eenheid als één bijdrageplichtige wordt aangemerkt;
- dat alle activiteiten van de fiscale eenheid dienen te zijn begrepen in de opgaaf en aangifte en daarmee bij het bepalen van de totale gewichtshoeveelheid verpakkingen;
- dat over het gewicht van verpakkingen die intern worden geleverd binnen de fiscale eenheid geen Afvalbeheerbijdrage Verpakkingen is verschuldigd;
- dat over het kalenderjaar éénmaal opgaaf en aangifte moet worden gedaan voor de gehele fiscale eenheid en dat éénmaal recht bestaat op de heffingsvrije drempel.

1.4 Loonverpakker

Degene die in opdracht van een ander bedrijf stoffen, preparaten of andere producten, die hij niet zelf heeft vervaardigd en waarvan hij niet de eigendom verkrijgt, herpakt, verpakt of ontpakt.

De aangifteplicht voor deze verpakking ligt bij de opdrachtgever.

1.5 Producent of importeur van (nog niet gevulde) verkooppuntverpakkingen

Dit is van toepassing op verpakkingen die bestemd zijn om ter plaatse, op het moment van verkoop te worden gevuld of aan een product te worden toegevoegd. Vanaf 2023 is de definitie van producent of importeur die in de praktijk wordt gevoerd, in lijn gebracht met de wetgeving. Dit betekent dat de bedrijven die nog niet gevulde verkooppuntverpakkingen produceren of importeren, verantwoordelijk zijn voor het doen van aangifte.

Het begrip verkooppuntverpakkingen is veelomvattend en in de praktijk komt het voor dat sommige verpakkingen zowel als verkooppuntverpakking als een gewone verpakking kunnen worden gebruikt.



Om praktische redenen is hier invulling aan gegeven door de verpakkingen die als verkooppuntverpakking zijn aangemerkt op te nemen in een limitatieve lijst. Alleen verpakkingen op deze lijst worden beschouwd als verkooppuntverpakkingen. Het feitelijk gebruik staat hier dus los van. Dit geldt, tenzij de verpakking is voorzien van naam, merk of logo van het verkooppunt(retailer) waar het product aan de consument ter beschikking wordt gesteld.

De limitatieve lijst is voornamelijk voor producenten en importeurs van lege verpakkingen zonder naam, merk of logo van het verkooppunt (retailer). Dit betekent, dat als het artikel niet onder een van onderstaande categorieën valt, dat het betreffende artikel door producenten en importeurs van lege verpakkingen niet hoeft te worden aangegeven vanaf het aangiftejaar 2023. De lijst geeft geen uitsluitel ten aanzien van andere regelgeving, waaronder in hoeverre beprijzing in het kader van de SUP-reductiemaatregelen van toepassing is.

Hoofdstuk 2: Wat is een verpakking die moet worden aangegeven? Wat is een onderdeel van de verpakking?

Er moet aangifte worden gedaan over alle verpakkingen die op de Nederlandse markt worden gebracht. In de [verpakkingencatalogus](#) van Verpact kunt u eenvoudig terugvinden wanneer er wel of niet sprake is van een verpakking.

Voor het doen van aangifte worden drie verpakkingsstromen onderscheiden:

1. Afzet
U importeert, produceert en verpakt producten uit eigen naam, merk of logo, die u verkoopt aan Nederlandse afnemers. Óf u geeft een ander bedrijf opdracht uit uw naam of merk een product te importeren of te vervaardigen en te verpakken, die je verkoopt aan Nederlandse afnemers.
2. Ontdoen bij import
U importeert verpakte producten en verwijdert de verpakkingen.
3. Transport
U voegt transportverpakkingen toe aan (ingekochte) producten en verkoopt deze aan Nederlandse afnemers.

Bepaalde verpakkingen hoeven niet te worden aangegeven, zoals exoten en logistieke hulpmiddelen. Dit wordt hieronder verder uitgelegd.

2.1 Retouren

U bent bijdrageplichtig voor de gewichten van de verpakkingen van de producten die u voor het eerst ter beschikking stelt aan een ander in Nederland. Als u een product verkoopt en levert, dan is dit een eerste ter beschikking stelling en dient daarmee het gewicht van de verpakking te worden opgenomen in de aangifte. Als het product daarna retour komt in verband met bijvoorbeeld een gebrek, dan heeft het moment van eerste ter beschikking stelling al plaatsgevonden en mogen de gewichten van de verpakkingen daarom niet alsnog in mindering worden gebracht op de gewichten voor de aangifte.

Hieronder volgen enkele voorbeelden van wel/geen eerste ter beschikking stelling:

- Creditnota heeft betrekking op 'niet geleverd': geen eerste ter beschikking stelling.
- Retour in verband met breuk: wel eerste ter beschikking stelling. Het maakt hierbij geen verschil of de producten fysiek wel of niet retour komen.
- Producten die retour komen en die daarna opnieuw worden aangeboden in dezelfde verpakkingen, hoeven niet nogmaals bij de tweede ter beschikking stelling te worden meegenomen.
- Export van verpakte artikelen die vervolgens retour komen vanuit het buitenland. De verpakking die na retour wordt verwijderd telt mee voor de gewichten in de aangifte. Het gewicht van de verpakking loopt in eerste instantie niet mee in de aangifte in verband met export, in tweede instantie wel in de aangifte bij ontdoen bij import. Bij buitenlandse internetverkoop kan dit een grote stroom zijn.

2.2 Exoten

Hieronder staat een opsomming van exoten, waarover geen Afvalbeheerbijdrage Verpakkingen verschuldigd is. Deze exoten zijn uitsluitend:

- injectiespuit;
- niet-navulbare aansteker;
- niet-navulbare pen;
- schrijfstift;
- markeringsstiften;
- correctieroller;
- toner- en inktcartridges.

2.3 Verpakkingen die integraal onderdeel zijn

Artikelen worden als verpakking beschouwd indien zij aan de definitie van verpakkingen voldoen, ongeacht andere functies die de verpakking óók kan vervullen. Tenzij het artikel integraal deel uitmaakt van een ander product en het nodig is om dat product tijdens zijn levensduur te bevatten, te ondersteunen of te bewaren én alle elementen zijn bedoeld om samen gebruikt, verbruikt of verwijderd te worden. Voorbeelden zijn theezakjes en koffiecapsules voor dranksystemen die samen met het gebruikte koffieproduct worden weggegooid.

2.4 Componenten

De componenten van een verpakking en de bijbehorende in de verpakking verwerkte elementen worden beschouwd als deel van de verpakking waarin ze zijn verwerkt. De bijbehorende elementen die aan een verpakt product hangen of bevestigd zijn en die een verpakkingsfunctie hebben, worden als verpakking beschouwd. Tenzij zij integraal deel uitmaken van dit product en alle elementen zijn bedoeld om samen verbruikt of verwijderd te worden.

2.5 Samengestelde verpakkingen

Een samengestelde verpakking is een verpakking die uit meerdere, niet te scheiden materiaalsoorten bestaat (bijvoorbeeld drankenkartons of de meeste chipszakken). De bijdrageplichtige is een Afvalbeheerbijdrage verschuldigd over de verschillende materiaalsoorten waaruit de samengestelde verpakking bestaat en geeft deze materiaalsoorten apart op in de opgaaf en aangifte.

2.6 Andere materiaalsoorten

Tijdens verificaties blijkt regelmatig dat de gewichten van laminaten, maar ook piepschuim en andere kunststofvormen, ten onrechte worden opgenomen in de aangifte onder 'andere materiaalsoorten'. Bij andere materiaalsoorten hebben we het bijvoorbeeld over verpakkingen van steen of textiel. De rubriek 'andere materiaalsoorten' kunt u dus niet gebruiken als u de materiaalsoort niet weet. In zo'n situatie moet u een inspanning doen om de juiste materiaalsoort te achterhalen. Bijvoorbeeld door informatie op te vragen bij de leverancier van het verpakte product of bij de leverancier/producent van de verpakking.

Hoofdstuk 3: Brancheovereenkomsten

Verpact heeft met enkele branches overeenkomsten afgesloten om de aangifte Afvalbeheerbijdrage Verpakkingen eenvoudiger te maken, voor de bedrijven in de betreffende branche. Ze worden in dit hoofdstuk toegelicht.

In verband met strengere wetgeving heeft Verpact een grotere informatiebehoefte. Om deze reden zijn veel van de brancheovereenkomsten per 1 januari 2024 beëindigd. Voor de opgaaf over 2023 kan vanzelfsprekend nog gebruik worden gemaakt van de toen geldende brancheovereenkomsten. Hierbij geldt wel dat deze overeenkomst alleen toeziet op de omverpakkingen, volgens de regels die al golden tot 1 januari 2023. Voor verkooppuntverpakkingen, SUP-verpakkingen en eigen merkartikelen die aangifteplichtig zijn, geldt dat deze buiten de reikwijdte van de bestaande afspraken vallen. Voor deze verpakkingen moet dus ook voor 2023 de gevraagde informatie in kaart worden gebracht. Voor meer informatie bezoekt u de webpagina van Verpact over [brancheovereenkomsten en regelingen](#).

3.1 Brancheovereenkomst Koninklijke Vereniging van Nederlandse Wijnhandelaren (KVNW)

Aangiftejaar 2013 en later.

De Koninklijke Vereniging van Nederlandse Wijnhandelaren (KVNW) heeft een rekenmodel ontwikkeld voor de aangifte bij Verpact. Met behulp van het rekenmodel kan aan de hand van het aantal geïmporteerde hectoliters wijn op een eenvoudige manier de aangifte worden berekend. Elk jaar is er sprake van een nieuw actueel rekenmodel. U vindt meer informatie over het rekenmodel op [Rekenmodel – KVNW](#).

3.2 Brancheovereenkomst Productschap Dranken – Spirits NL

Aangiftejaar 2013 en later.

Deze brancheovereenkomst geldt voor bedrijven die gedistilleerde en premixen dranken op de Nederlandse markt brengen. Spirits NL heeft een rekenmodel ontwikkeld voor de aangifte bij Verpact. Met behulp van het rekenmodel kan aan de hand van het aantal geïmporteerde flessen per flessoort gedistilleerd op een eenvoudige manier de aangifte worden berekend. Het actuele rekenmodel is via Spirits NL te verkrijgen. U vindt meer informatie op [SpiritsNL | Brancheorganisatie gedistilleerd](#).

3.3 Brancheovereenkomst Nederlandse Vereniging voor Groothandelaren in Papier en Verpakkingsmaterialen (NVGP)

Aangiftejaar 2018 t/m 2023.

Deze brancheovereenkomst geldt voor groothandelaren in papier en verpakkingsmaterialen. Gebruik maken van deze brancheovereenkomst? Bekijk de download op [Branche-overeenkomsten en Regelingen | Verpact](#).



3.4 Brancheovereenkomst NRK Verpakkingen

Aangiftejaar 2013 t/m 2023.

Deze brancheovereenkomst geldt voor de bij NRK Verpakkingen aangesloten bedrijven.

Gebruik maken van deze brancheovereenkomst? Bekijk de downloads op [Branche-overeenkomsten en Regelingen | Verpact](#).

3.5 Brancheovereenkomst Vereniging Smeerolieondernemingen Nederland (VSN)

Aangiftejaar 2013 t/m 2023.

Deze brancheovereenkomst geldt voor de bij Vereniging Smeerolieondernemingen Nederland aangesloten bedrijven.

Gebruik maken van deze brancheovereenkomst? Bekijk hier de downloads [Branche-overeenkomsten en Regelingen | Verpact](#).

Hoofdstuk 4: Brancheregelingen

Brancheregelingen zijn overeenkomsten met bepaalde branches om meer recht te doen aan de impact van het verpakkingsafval van de betreffende sector. Zo rust de regeling Bedrijfsverpakkers op het volgende principe: verpakkingen die in de afvalstroom van bedrijven komen, zijn zuiverder en completer dan verpakkingen die de consument bereiken. Om deze reden zijn deze afvalstromen eenvoudiger en goedkoper te verwerken. Bedrijven die voornamelijk bedrijfsverpakkingen op de markt brengen of importeren, worden met de regeling Bedrijfsverpakkers tegemoetgekomen door lagere tarieven te rekenen.

De regelingen worden hieronder toegelicht.

4.1 Regeling Bedrijfsverpakkers

Aangiftejaar 2020 en later.

Wanneer uw totale gewichtshoeveelheid verpakkingen voor ten minste 82 procent uit bedrijfsafval bestaat en u aan de voorwaarden voldoet, komt u in aanmerking voor deze regeling. De voorwaarden zijn vastgelegd in de [regeling](#) en de [lijst bedrijfsverpakkingen](#). U kunt het verzoek voor deelname versturen naar info@verpact.nl.

Met ingang van het aangiftejaar 2023 komt de oude regeling (2020 t/m 2022) te vervallen en kunnen daaraan, voor andere jaren dan waarop de oude regeling betrekking heeft, geen rechten meer worden ontleend. Bekijk de downloads op [Branche-overeenkomsten en Regelingen | Verpact](#).

4.2 Regeling Bloemen- en plantensector (Royal FloraHolland / VGB)

Aangiftejaar 2021 en later.

Komt tenminste 90% van uw totaalomzet uit de productie, import en/of export van bloemen en/of planten en bent u geen in Nederland gevestigde detailhandelaar? Dan komt u mogelijk in aanmerking voor deze regeling.

Gebruik maken van deze regeling? Bekijk de downloads op [Branche-overeenkomsten en Regelingen | Verpact](#).

4.3 Regeling Boomkwekerijproductensector (Anthos / LTO Nederland)

Aangiftejaar 2019 en later.

Bent u een kweker en aangesloten bij LTO Nederland of Anthos? Bestaat ten minste 90% van uw totaalomzet uit de productie, import en/of export van boomkwekerijproducten en bent u geen in Nederland gevestigde detailhandelaar? Dan komt u mogelijk in aanmerking voor deze regeling.

Gebruik maken van deze regeling? Bekijk de downloads op [Branche-overeenkomsten en Regelingen | Verpact](#).



4.4 Regeling Groenten- en fruitsector

Aangiftejaar 2020 en later.

Bent u een bedrijf in de groenten- en fruitsector en voldoet u aan de voorwaarden? Dan komt u in aanmerking voor deze regeling.

Gebruik maken van deze regeling? Bekijk de downloads op [Branche-overeenkomsten en Regelingen | Verpact](#).

4.5 Regeling Zelfbedieningsautomaten

Aangiftejaar 2017 t/m 2022.

Deze regeling is voor bedrijven die zelfbedieningsautomaten in combinatie met lege verkooppuntverpakkingen ter beschikking stellen. Vanwege de nieuwe SUP-regelgeving kan sinds 2022 geen gebruik meer worden gemaakt van deze regeling.

4.6 Regeling Tariefdifferentiatie Plastic 2.0

Deze regeling is **per 2024** van kracht.

- Verpact maakt voor de tariefdifferentiatie onderscheid [tussen vormvaste verpakkingen en flexibele verpakkingen](#). Beide hebben een eigen [starttarief](#).
- Vervolgens willen we graag weten wat voor soort verpakking het is (verpakkingstype) en uit [welk type plastic](#) (materiaal) het is gemaakt.

Wat deze Tariefdifferentiatie Plastic 2.0 anders maakt dan de [eerdere regeling](#) voor Tariefdifferentiatie Plastic, is het feit dat met kleine stappen al voordeel is te behalen. Lees er [hier](#) meer over.

Hoofdstuk 5: Tariefstelling

De Afvalbeheerbijdrage Verpakkingen kent verschillende tarieven, afhankelijk van het soort materiaal en/of verpakkingsoort. Het tarief per wordt bepaald door de kosten die het inzamelen, scheiden en recyclen van dat specifieke materiaal en de verpakkingsoort met zich meebrengen. Kortom, goed recyclebare verpakkingen zijn niet alleen goed voor het milieu, maar ook voor uw portemonnee. Een deel van het tarief bestaat uit de algemene systeemkosten. Dit zijn de kosten voor - onder meer – de monitoring van de recycling. Deze kosten worden evenredig verdeeld over de materiaalsoorten.

5.1 Opbouw van de tarieven

Per verpakking registreert u welke materialen hierin verbruikt zijn, en wat het gewicht van elk van deze materialen is. Dit doet u ook wanneer de materialen onlosmakelijk met elkaar verbonden zijn (zoals bij een drankenkarton). Vermenigvuldigd met het aantal op de markt gebrachte verpakkingen in een kalenderjaar, levert dit de basis op voor uw aangifte. De hiervoor genoemde informatie verkrijgt u van:

- uw verpakkingsoontwerper of -leverancier;
- uw buitenlandse leverancier (in geval van import);
- van de *bill of materials* (BOM, in geval van inkoop van verpakkingen die u voor het transport toevoegt);
- of van uw afvalverwerker (bij de verpakkingen waarvan u zich bij import ontdoet).

Het gewicht van de verpakking, vermenigvuldigd met de door Verpact vastgestelde tarieven per kg, levert de basis op voor de hoogte van de Afvalbeheerbijdrage die in rekening wordt gebracht. Voor de facturatie hanteert Verpact een drempel van 50.000 kg per kalenderjaar. Er wordt dus pas gefactureerd wanneer u meer dan 50.000 kg verpakkingen op de markt brengt, cq. de grondslag voor de factuur wordt met 50.000 kg verlaagd. Deze verlaging wordt pro rata van het gewicht van de aangegeven verpakkingen en materialen verrekend. Op SUP-verpakkingen en statiegeldverpakkingen is geen 'drempel' van toepassing. Een bedrijf moet al bij één SUP-verpakking aangifte doen bij Verpact.

5.2 Uitzonderingen

Sommige verpakkingen kennen een **verpakkingstarief** en geen materiaaltarief, zoals drankenkartons, herbruikbare verpakkingen en in het bijzonder herbruikbare plastic drinkbekers. Dit wil zeggen dat het tarief dat in rekening wordt gebracht voor alle materialen gelijk is en afwijkt van het reguliere materiaaltarief. U geeft deze materialen echter wel afzonderlijk aan.

Er zijn óók statiegeld- en SUP-verpakkingen waarvoor andere regels en tarieven gelden. Dit wordt in paragraaf 5.2.1 uitgewerkt.

Het aantal categorieën voor verpakkingen is de afgelopen jaren – vanwege steeds uitgebreidere regelgeving – steeds meer gegroeid. Maak gebruik van [deze lijst voor definities van verpakkingsoorten voor de aangifte 2023 en opgaaf 2024](#) om te achterhalen onder welke categorie uw verpakking valt.

5.2.1 Single Use Plastic (SUP) verpakkingen

Wat is een SUP-verpakking?

Single Use Plastics (SUP) verpakkingen zijn verpakkingen met een kunststof component, bedoeld voor eenmalig gebruik. Welke verpakkingen onder SUP-verpakkingen vallen, is in te zien in het [Afwegingskader kunststofproducten voor eenmalig gebruik en de bijbehorende carrousels](#).

Geen drempel

Op SUP-verpakkingen is geen 'drempel' van toepassing. Een bedrijf moet – wanneer het bijdrageplichtig is – al bij één SUP-verpakking aangifte doen bij Verpact.

Kilogram- en stuksprijs

Voor SUP-verpakkingen gelden twee tarieven:

1. Het gewicht van het verpakkingsmateriaal. Dit tarief financiert de verwerking van de afgedankte verpakkingen.
2. Het aantal stuks verpakkingsmateriaal. Dit tarief wordt gebruikt voor het opruimen van plastic zwerfafval in Nederland.

Op de website van Verpact staat informatie over [de SUP-wetgeving](#) en over [de tarieven van SUP-verpakkingen](#).

5.2.2 Drankenkartons

In 2023 is de definitie van een drankenkarton aangepast. Een drankenkarton is een:

- **Verpakking:** gelamineerde verpakking waarbij het papier en plastic deel niet met de hand van elkaar zijn te scheiden.
- **Geschikt voor het verpakken van vloeibare levensmiddelen:** voor de toepassing van deze definitie is niet van belang of de verpakking daadwerkelijk een vloeibaar levensmiddel bevat, maar enkel of de verpakking geschikt is om een vloeibaar levensmiddel te bevatten. In geval van twijfel dient vast te worden gesteld of de verpakking lekdicht is (en blijft) voor water.
- Niet zijnde drinkbekers
 - a. Wanneer een verpakking volgens de SUP-richtlijn onder 'drinkbekers' valt, valt deze per definitie niet ook onder de definitie voor drankenkartons, waarin drinkbekers immers uitgesloten zijn. Het [afwegingskader bij de SUP](#) bepaalt in de huidige praktijk wat drinkbekers zijn.
 - b. 'Bekers' met bijvoorbeeld zuivel, ijs of yoghurt worden volgens de SUP-richtlijn niet als 'drinkbeker' geïnclassificeerd, maar als voedselverpakking. Bekers met een poeder dat moet worden aangelengd met water, zijn volgens de SUP-richtlijn wel een 'drinkbeker'.
- **Waarvan papier en/of karton het hoofdbestanddeel vormt**

Net zoals voor andere materialen wordt het 'hoofdbestanddeel' vastgesteld op basis van het gewicht van de verschillende materialen in de betreffende productverpakking. Hieronder vindt u een beslisboom om te bepalen wanneer een verpakking een drankenkarton is.



Beslisboom drankenkarton

Ook verpakkingen die geen levensmiddelen bevatten die voor menselijke consumptie geschikt zijn, kunnen drankenkartons zijn. Voorbeelden zijn vloeibaar wasmiddel en kattenmelk in een gelamineerde verpakking, geschikt om vloeibare levensmiddelen te verpakken, niet zijnde drinkbekers waarvan papier en/of karton het hoofdbestanddeel vormt.

Voor de monitoring is het belangrijk om de samenstelling van drankenkartons te kennen. Daarom vult u bij uw aangifte het gewicht in per materiaalsoort waaruit de drankenkartons zijn opgebouwd. Let op: de nieuwe definitie is van toepassing op de aangifte over het gehele kalenderjaar 2023.

5.2.3 Herbruikbare drinkbekers

Herbruikbare drinkbekers zijn in 2024 voor het eerst toegevoegd aan het aangifteformulier. De definitie van herbruikbare drinkbekers is als volgt:

‘Drinkbeker die aantoonbaar is bestemd, is ontworpen en in de handel is gebracht om binnen haar levensduur verscheidene omlopen te maken door opnieuw te worden gevuld of gebruikt voor hetzelfde doel als waarvoor zij is ontworpen.’

5.2.4 Herbruikbare verpakkingen

Herbruikbare verpakkingen zijn verpakkingen die u, nadat u ze op de markt heeft gebracht, weer terug ontvangt, inspecteert en eventueel reinigt, en weer opnieuw afvult of inzet. Voor de aangifte vraagt Verpact om per materiaal zowel aan te geven wanneer u herbruikbare verpakkingen voor het eerst op de markt brengt, alsmede het totale gewicht van de op de markt gebrachte herbruikbare verpakkingen. Dit is inclusief de eerste keer op de markt, dus de totale afzet vermenigvuldigd met het gewicht van de herbruikbare verpakking.

De eisen voor herbruikbaarheid zijn:

- De verpakking moet ontworpen zijn om meer dan één cyclus mee te gaan.
- Er moet een aantoonbaar systeem (pool) zijn waardoor de verpakking meer dan een cyclus doorloopt.

De jaarlijkse aangifteverplichting is:

- Het aantal kilo verpakkingen voor het eerst aan de pool toegevoegd in een jaar. Hierover betaalt u het tarief. Dit berekent u door het aantal toegevoegde verpakkingen * het gewicht per verpakking te nemen.
- Ieder jaar het aantal omlopen(in kg) van de herbruikbare verpakkingen. Dit berekent u door het aantal stuks * het gewicht per verpakking te nemen. Hieraan is geen tarief gekoppeld.

De eerste keer dat u herbruikbare verpakkingen aangeeft, betaalt u hiervoor (*met ingang van 2023*) uitsluitend het systeemtarief. Daarbij geldt wel een verplichte aangifte van het totale gewicht van op de markt gebrachte herbruikbare verpakkingen; hier is echter geen tarief aan gekoppeld.

5.2.5 Logistieke hulpmiddelen

Logistieke hulpmiddelen worden momenteel niet belast. Echter, omdat dit verpakkingen zijn, moet Verpact deze wel opnemen in de verslaglegging en dus inventariseren. Wij vragen daarom de eenmalige logistieke hulpmiddelen wel aan te geven, maar u betaalt hiervoor dus geen tarief. De herbruikbare logistieke hulpmiddelen inventariseren wij in samenwerking met de poolbeheerders. Een beperkt aantal verpakkingen valt onder de term ‘logistieke hulpmiddelen’. De lijst logistieke hulpmiddelen is limitatief. Een lijst met de beschrijving van de verpakkingen die onder het begrip vallen, is [hier](#) in te zien. Op de website van Verpact staat ook een [filmpje](#) met uitleg. Logistieke hulpmiddelen zijn uitsluitend:

- pallets, inclusief opzetranden, palletboxen en tussenplaten, bedoeld om in combinatie met een pallet te worden gebruikt en met eenzelfde oppervlakte als de pallet;
- glasbokken;

- Intermediate Bulk Containers;
- rolcontainers;
- vaten, jerrycans en gasflessen met een inhoud vanaf 20 liter;
- kratten met een inhoud vanaf 8 liter;
- dozen met een inhoud vanaf 1 m³;
- big bags met een inhoud vanaf 250 liter;
- kernen, spoelen en haspels met een lengte vanaf 50 cm.

5.2.6 Statiegeld

Het statiegeldsysteem kent verschillende financiële componenten die in rekening worden gebracht door Verpact:

- **Statiegeldcomponent:** dit is het daadwerkelijke statiegeld. Het bestaan van statiegeld moet de consument overhalen om de verpakkingen in te leveren zodat de verpakkingen gerecycled kunnen worden.
- **Uitvoeringscomponent:** dit zijn de uitvoeringskosten
- **Systeemcomponent:** dit zijn de kosten ter dekking voor Verpact
- **SUP-bijdrage:** dit is alleen van toepassing op flessen voor eenmalig gebruik, gemaakt van plastic. Single Use Plastic-flessen komen veel in het zwerfafval terecht. De SUP-bijdrage financiert het opruimen van het zwerfafval.

Let op: ook als u minder dan 50.000 kilo aan statiegeldflessen per kalenderjaar op de Nederlandse markt brengt, zijn alle financiële componenten van toepassing.

Voor producten die voor 100% uit sap bestaan, geldt de statiegeldverplichting niet. Wel kunnen producenten van sap nu vrijwillig deelnemen aan het statiegeldsysteem als de flessen voldoen aan de voorwaarden voor recycling. Aan deze uitbreiding voor 100% sappen worden voorwaarden verbonden. Bekijk de website van [Statiegeld Nederland](#) voor meer informatie.

5.2.7 Indirecte export

Exporteert u producten (met meer dan 50.000 kilo aan verpakking per kalenderjaar) die u heeft ingekocht bij een Nederlandse leverancier én voldoet u aan de voorwaarden? Dan heeft u bieden wij u de mogelijkheid om de over deze goederen afgedragen Afvalbeheerbijdrage Verpakkingen terug te vragen.

Wanneer komt u in aanmerking?

De Afvalbeheerbijdrage Verpakkingen is afgedragen door uw Nederlandse leverancier of nog eerder in de keten. Wij kunnen de bijdrage teruggeven als kan worden aangetoond dat dit eerder in de keten is afgedragen. Let op: voor deze faciliteit geldt een kortere verjaringstermijn.

U controleert of uw leverancier de Afvalbeheerbijdrage Verpakkingen heeft betaald via onze [Deelnemerslijst](#) en u gaat na of uw leverancier gebruik maakt van [regelingen of brancheovereenkomst](#). Vervolgens vraagt u in [PackTool](#) vóór 1 juni de teruggaaf indirect export aan over het kalenderjaar ervoor. Het is belangrijk dat u specifiek aangeeft voor welke verpakkingen uw leverancier eventueel gebruik maakt van overeenkomsten of regelingen. Heeft u geen PackTool account? Neem dan [contact](#) op.

Voorwaarden teruggave indirecte export

Het verpakte product is in de door uw leverancier geleverde verpakking door u geëxporteerd. Eerder in de keten is de Afvalbeheerbijdrage Verpakkingen betaald over de door u geëxporteerde producten. U kunt aantonen dat uw administratie is opgebouwd met NAW- en KvK-gegevens van de leverancier, waarbij de gewichten per materiaalsoort per leverancier duidelijk staan vermeld.

Welk tarief krijgt u terug?

Voor alle materialen krijgt u hetzelfde tarief terug als de producent/importeur (P/I) heeft betaald. Uitzondering op deze regel is plastic. Voor deze materiaalsoort kan een P/I namelijk in aanmerking komen voor een lager tarief. In verband daarmee geldt voor plastic verpakkingen een ander tarief bij indirecte export. Zie voor de tarieven [deze](#) webpagina.

5.2.8 Tariefdifferentiatie Plastic 2.0

Als uw verpakking met een plastic hoofdcomponent aantoonbaar geheel of gedeeltelijk recyclebaar is, kunt u vanaf 2024 in aanmerking komen van een tariefkorting onder de [regeling Tariefdifferentiatie 2.0](#). Alleen verpakkingen waarvoor u normaliter het reguliere materiaaltarief voor plastic betaalt, komen hiervoor in aanmerking. De korting kunt u in een specifiek formulier binnen de aangifte terugvragen.

Er zijn vijf kortingsstappen van 10 cent per kilo, gebaseerd op de kleur, het gebruik van monomateriaal, het effect van het label op de recyclebaarheid, het voldoen aan de KIDV-Recyclechecks voor kunststof verpakkingen én toepassing van gerecycled post consumer materiaal¹.

Om voor tariefdifferentiatie in aanmerking te komen, dienen de plastic verpakking (cq. de verschillende weggooi-eenheden waar de verpakking uit bestaat) aan een aantal voorwaarden te voldoen. Om te beginnen maakt u onderscheid in een vormvaste of flexibele/niet-gespecificeerde plastic verpakking. Vervolgens bepaalt u of de verpakking voldoet aan de [voorwaarden](#) en richt u uw administratie in.

5.7 Tarieven

Zie voor de tarieven [deze webpagina](#).

¹ Gerecycled post consumer materiaal is gerecycled materiaal, dat afkomstig is van producten of verpakkingen die in de vorige toepassing op de markt zijn gebracht en als afval zijn ingezameld. Dit sluit dus gerecycled materiaal uit productie-uitval of -afval uit.